



**Wilde  
bijen in  
nood**

**Hoe  
kan jij  
helpen?**

EEN  
**PLUSPUNT**  
VOOR DE  
NATUUR

# Bijen in nood

We horen steeds vaker dat bijen massaal verdwijnen. Bijenkast na bijenkast staat leeg. Niet alleen honingbijen boeren achteruit, ook heel wat wilde bijen zijn bedreigd. En dat is slecht nieuws. Bijen vervullen een echte sleutel-

rol in de natuur. Ze zijn in grote delen van de wereld de belangrijkste bestuivers van wilde planten en heel wat land- en tuinbouwgewassen. Gelukkig kunnen we het tij nog keren.



## Wilde bijen, een wereld apart

In tegenstelling tot wat sommige mensen denken, zijn wilde bijen geen verwilderde honingbijen. Het is de verzamelnaam voor alle solitaire bijen en hommels. In België leven er in totaal maar liefst 375 soorten.

### Over koekoeken en machomannen

De meeste soorten bijen leven **solitair**. Ieder vrouwtje bouwt haar eigen nest en verzorgt haar eigen broed. De mannetjes hebben als levensdoel zoveel mogelijk vrouwtjes te bevruchten. Sommige bijensoorten zijn **socialer** van aard en bundelen hun krachten. Ze delen eenzelfde nestholte of verdelen de taken om hun nakomelingen efficiënter groot te brengen. Hommels en honingbijen leven in een kolonie, waarbij enkel de zogenaamde koningin eieren legt. Een hommelskolonie wordt ieder voorjaar opnieuw gesticht door een

jonge koningin die overwinterde. Bij de honingbij overwinteren naast de koningin, die meerdere jaren oud kan worden, ook een aantal werksters die zich voeden en warm houden met honing.

Een derde groep bijen leeft **parasitair**. Zij leggen hun eitjes in de nesten van andere bijensoorten. Die bijen worden daarom ook wel koekoeksbijen genoemd. De larve van de parasitaire bij doodt de larve van de gastvrouw en steelt er het verzamelde voedsel.

### Vegetariërs met een missie

Bijen zijn uitgesproken vegetariërs. De larven leven op een strikt dieet

van stuifmeel, terwijl de volwassen dieren zich tegoed doen aan nectar uit bloemen. Solitaire bijen maken geen honing.

### Op huizenjacht

Naast nectar en stuifmeel hebben bijen ook nood aan een geschikte nestplaats. Tweederde van alle bijensoorten nestelt ondergronds. Hierbij graven ze een nestgang in de bodem. Die gang kan tot wel een meter diep liggen en heeft verschillende zijgangen met nestcellen. De overige soorten leven bovengronds en maken hun nesten in holle stengels, oude kevergangen in dood hout of andere holle ruimtes.



## Steken alle bijen?

Bijen zijn per definitie vredelievende beestjes en zijn dus niet agressief. Enkel de bijenvrouwtjes beschikken over een angel, die gebruikt wordt om het nest te verdedigen. Bij de meeste wilde bijensoorten is de an-

gel niet sterk genoeg om door de mensenhuid heen te prikken. Hommels kunnen wel erg pijnlijk steken, maar zullen dit slechts bij uitzondering doen wanneer hun leven bedreigd wordt. Hun gif is meestal minder sterk dan dat van honingbijen. Ze hebben een gladde angel en kunnen

meermaals steken.

Honingbijen kunnen slechts één keer steken, omdat de angel bezet is met fijne weerhaakjes die blijven zitten wanneer de bij zich terugtrekt. Hierdoor komt een gedeelte van de ingewanden mee naar buiten en zal de bij sterven.

### Bijen boeren achteruit

De laatste jaren bereiken ons meer en meer alarmerende berichten over de achteruitgang van bijenpopulaties. Bij honingbijen zijn wintersterftes van 10 tot 15 % van de kolonies normaal, maar de laatste jaren zijn sterftes van 30 tot 50% geen uitzondering meer. Tot overmaat van ramp doen ook de wilde bijen het niet goed. In Nederland staat 56% van de 338 voorkomende soorten wilde bijen op de Rode Lijst. In Vlaanderen is geen Rode Lijst, maar zal de situatie niet veel beter zijn

### Pesticiden

Bijen zijn zeer gevoelig voor sproei-stoffen. Recent onderzoek wees uit

dat vooral de nieuwste generatie pesticiden van de familie van de neonicotinoïden zeer schadelijk is. Neonicotinoïden worden gebruikt bij de behandeling van plantenzaden. De plant is hierdoor van binnenuit beschermd tegen vraat. Het grootste nadeel is dat die giftige bestanddelen ook in nectar en stuifmeel terechtkomen, waardoor ze opgenomen worden door bijen en andere insecten.

### Verarming modern landschap

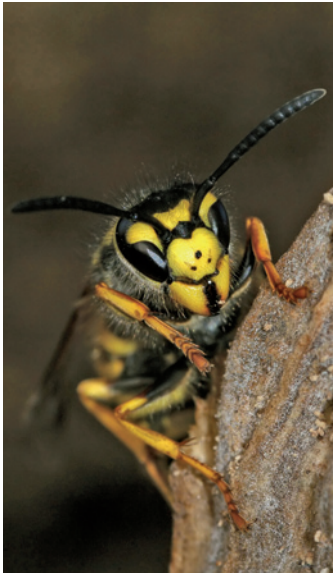
Moderne akkers en weilanden bevatten weinig tot geen bloemen. Door intensivering van de landbouw en een toenemend gebruik van pesticiden en meststoffen is het aantal

wilde planten in het buitengebied sterk achteruitgegaan. Maar ook in steden en dorpen oogt het landschap vaak steriel. Toch kan een bloemrijke tuin een grote meerwaarde zijn voor bijen. Bijen hebben bloemplanten nodig als voedselbron en allerlei 'wilde hoekjes' om in te nestelen.

### Ziektes

Bijenpopulaties zijn verzwakt door een combinatie van stress, pesticiden-gebruik en een schrijnend voedseltekort. Hierdoor worden ze vatbaarder voor ziektes en parasieten.





## Bijen in het gazon

Het komt wel vaker voor dat wilde bijen in gazons of tussen de straatstenen nestelen. Die diertjes zijn nooit agressief en ze zorgen voor de bestuiving van heel wat planten in de tuin. Ze bestrijden met gif is onnodig en is risicovol voor jou en je omgeving!

Bijennesten in de grond herken je meestal aan een trechtervormig hoopje aarde of zand. Maar het kan ook gewoon een gaatje in de grond zijn, soms zelfs verstopt onder een graspol. Nestgangen kunnen zich dicht bij elkaar bevinden en dan spreekt men over een bijenkolonie. Toch zal elk bijtje slechts gebruik maken van zijn eigen nestgang.

Wilde bijen hebben een korte levensduur en verdwijnen na enkele weken vanzelf. Het jaar erop kan je opnieuw van hun bedrijvigheid genieten.

Ook hommels maken nesten in de grond. Alle werksters van één kolonie gebruiken hierbij dezelfde nestingang. Tot slot maken ook wespen vaak nesten in de grond. Zie je veel geel-zwarte beestjes via dezelfde gang naar binnen vliegen, dan heb je waarschijnlijk te maken met een wespennest.

### Bijen, wespen, zweefvliegen... Wie raakt er nog wijs uit?

	Bijen (hommels, solitaire bijen, honingbij)	Wespen	Zweefvliegen
Vleugels	2 paar	2 paar	1 paar
Antennen	lang en beweeglijk	lang en beweeglijk	kort en onbeweeglijk
Ogen	grote ogen	ogen vaak met een inkeping	zeer grote ogen
Beharing	meestal dicht behaard	meestal weinig behaard	meestal weinig behaard
Poten	verdikte achterpoten	achterpoten altijd slank	slanke of verdikte poten



# Bijen en hommels herkennen



## Lookalikes

Veel insecten nemen de vorm en kleur aan van een ander insect, dat geacht wordt "gevaarlijk" te zijn. Die slimmerds genieten zo van de bescherming dat dit kleurenpatroon hen biedt.



## HOMMELZWEEF-VLIEG

Deze zweefvlieg lijkt door zijn lange beharing heel sterk op een hommelm, maar is te herkennen aan haar zeer grote ogen en het feit dat ze maar twee vleugels heeft, terwijl bijen steeds vier vleugels hebben.



## BLINDE BIJ

Deze zweefvlieg lijkt heel sterk op een honingbij, maar verschilt hiervan door de zeer grote ogen, de korte antennen en het feit dat ze maar twee vleugels heeft.



## KLEINE WESPENBOK

Deze slanke kever heeft de typische geel-zwarte kleuren van een wesp. Ook de smalle taille doet sterk aan een wesp denken. Boktorren hebben echter heel lange antennen en verharde dekschilden.



## Honingbijen

Honingbijen zijn te onderscheiden van andere bijen door hun stuifmeelkorfje op de achterpoten en de langgerekte radiaalcel in de vleugeltop. Darren (mannetjes) hebben zeer grote ogen die elkaar in het midden van de kop raken.



## 'Bijen-eters'

Ook wilde bijen hebben natuurlijke vijanden. Zij zullen profiteren van de noeste arbeid van de bijen en hun nesten inpikken of rechtstreeks parasiteren op de bijen zelf.



## BIJENWOLF

De bijenwolf is een solitaire graafwesp die gespecialiseerd is in het vangen van honingbijen die ze meeneemt naar haar nest als voedsel voor haar larven. Let op het 'kroontje' op de voorkant van de kop.



## MUURROUW-ZWEVER

Deze parasitaire vlieg legt haar eitjes in de nesten van metselbijen. Je vindt ze vaak zonnend terug op warme muren.



## GEWONE WOLZWEVER

Deze parasitaire vlieg legt haar eitjes in de nesten van zandbijen. Je vindt ze in het voorjaar vaak terug op bloemen en bij de nesten van zandbijen.

Bijen op naam brengen is meestal onmogelijk aan de hand van een foto. Wij selecteerden een aantal soorten waarbij dat mits wat oefening wel kan. Tenzij anders vermeld, geldt de onderstaande beschrijving enkel voor de vrouwtjes.



VOSJE

♀ 12-14 mm / ♂ 10-12 mm

**EIND MAART TOT EIND MEI**  
Bovenzijde borststuk en achterlijf roestbruin, lang behaard. Kop en onderzijde lichaam zwart. Vaak op aalbes. Nestelt in de grond.



GRIJZE ZANDBIJ

♀ / ♂ 13-15 mm

**BEGIN MAART TOT EIND MEI**  
Borststuk grijs, achterlijf zwart. Vliegt enkel op wilgen. Nestelt, vaak in grote groepen, in zandige bodem.



GRASBIJ

♀ 13 mm / ♂ 9-11 mm

**BEGIN MAART TOT EIND SEPTEMBER**  
Achterlijf zwart met opvallende bruingele haarbandjes. Poten oranje, kop zwart. Nestelt vaak in grote groepen, in de grond. Je vindt ze in gazons, parken en tuinen.



ROODGATJE

♀ 10-11 mm / ♂ 9-11 mm

**HALF MAART TOT EIND MEI**  
Borststuk kort, oranjebruin behaard. Oranje behaarde achterlijfspunt. Het achterlijf is kaal en glanzend zwart. Achterpoten doorschijnend oranje. Nestelt in de grond.



GROEFBIJEN

♀ / ♂ 5-16 mm  
(Diverse soorten, grootte variabel)

**VROUWTJES VANAF HET VOORJAAR, MANNETJES PAS VANAF JULI TOT AUGUSTUS**  
Vrouwtjes hebben een groefje op de achterlijfspunt. Nestelt in de grond.



ROSSE METSELBIJ

♀ 10-12 mm / ♂ 9-11 mm

**BEGIN MAART TOT EIND JUNI**  
Borststuk en grootste deel van het achterlijf oranjerood, kop en achterlijfspunt zwart. Nestelt in bijenhôtels.



KLIMOPZIJDEBIJ

♀ 8-14 mm / ♂ 8-12 mm

**EIND AUGUSTUS TOT HALF OKTOBER**  
Achterlijf zwart met opvallende geelbruine haarbandjes. Kop en borststuk oranjeachtig behaard. Vliegt uitsluitend op klimop. Nestelt in de grond.



GEHOORNDE METSELBIJ

♀ 12-15 mm / ♂ 9-13 mm

**EIND FEBRUARI TOT HALF MEI**  
Borststuk en kop zwart, achterlijf oranjerood. Belangrijk als bestuiver van fruitbomen. Nestelt in bijenhôtels.





**BLAUWE  
METSELBIJ**

♀ 8-10 mm / ♂ 7-9 mm

**BEGIN APRIL TOT EIND JULI**  
Kort behaard en met blauwe glans. Heeft een voorkeur voor vlinderbloemigen en lipbloemigen. Nestelt in bijenhôtels.



**LATHYRUSBIJ**

♀ 13-15 mm / ♂ 12-14 mm

**BEGIN MEI TOT  
BEGIN AUGUSTUS**  
Achterlijf zwart met brede, goudgele haarbandjes. Onderkant achterlijf goudgeel behaard. Vaak op siererwt (reukerwt) en lathyrus. Nestelt in bijenhôtels.



**GROTE WOLBIJ**

♀ 14-16 mm / ♂ 16-18 mm

**HALF MEI TOT  
BEGIN SEPTEMBER**  
Achterlijf zwart met gele vlekken, beharing op borststuk kort roodbruin, mannetjes hebben zwarte doorns op het achterlijfsuiteinde. Vaak op lipbloemigen. Nestelt in bijenhôtels.



**PLUIMVOETBIJ**

♀ / ♂ 12-15 mm

**BEGIN JUNI TOT  
BEGIN SEPTEMBER**  
Achterlijf zwart met duidelijke witte haarbandjes, opvallende geelrosse beharing op de achterpoten. Nestelt in de grond.



**KLEINE KLOKJESBIJ**

♀ / ♂ 5-6 mm

**EIND MEI TOT  
BEGIN AUGUSTUS**  
Zwart, weinig behaard, vrouwtjes met witte verzamelharen op de onderzijde van het achterlijf. Vaak op klokjes. Nestelt in bijenhôtels. Te verwarren met tronkenbij.



**TRONKENBIJ**

♀ 7-8 mm / ♂ 6-7 mm

**EIND MEI TOT BEGIN SEPTEMBER**  
Zwart met lichte haarbandjes op achterlijf, onderkant achterlijf geel behaard. Vaak op gele composieten. Nestelt in bijenhôtels. Nest afgesloten met hars en steentjes. Te verwarren met kleine klokjesbij.



**GEWONE  
MASKERBIJ**

♀ 5-7 mm / ♂ 4-6 mm

**BEGIN MEI TOT BEGIN SEPTEMBER**  
Zwart, weinig behaard, poten zwart met gele vlekjes, mannetjes hebben een geel-wit maskertje op de kop, dat is onderbroken met zwarte streepjes. Nestelt in bijenhôtels. Te verwarren met de tuinmaskerbij.



**TUINMASKERBIJ**

♀ 5-7 mm / ♂ 5-6 mm

**BEGIN MEI TOT BEGIN SEPTEMBER**  
Zwart, weinig behaard, poten zwart met gele vlekjes, mannetjes hebben een aaneengesloten geel-wit maskertje op de kop. Nestelt in bijenhôtels. Te verwarren met de gewone maskerbij.

Wil je meer weten  
over herkenning van  
wilde bijen?  
Surf dan naar  
[www.natuurpunt.be/  
wildebijen](http://www.natuurpunt.be/wildebijen)

Heb je een van bovenstaande  
bijensoorten in jouw tuin gezien?  
Meld het ons op  
[www.waarnemingen.be](http://www.waarnemingen.be)  
en help mee de verspreiding van  
onze bijen in kaart te brengen!



KEGELBIJ

Diverse soorten die parasiteren op behangers- of sachembijen. Grootte variabel.

**MEI TOT AUGUSTUS**

Vliegen vooral in de periode mei tot augustus. Vrouwtjes met typerende spitse achterlijfspunt. Mannetjes met stekels op het achterlijf.



WESPBIJ

Diverse soorten die parasiteren op zand- of groefbijen. Grootte variabel.

**VOORAL VOORJAAR (MAART TOT MEI), OOK TIJDENS DE ZOMERMAANDEN**

Geel, zwart, wit en/of rood gekleurd. Wespachtig, slank en kaal uiterlijk.



BLOEDBIJ

Diverse soorten die parasiteren op groefbijen. Grootte variabel.

**VROUWTJES VOORAL IN MAART TOT OKTOBER, MANNETJES VOORAL IN DE PERIODE JULI TOT OKTOBER.**

Steeds zwart en rood gekleurd.



AKKERHOMMEL

♀ Koninginnen 15-18 mm / werksters 9-15 mm / ♂ 12-14 mm

**EIND MAART TOT BEGIN OKTOBER**  
Roestbruine beharing op kop, borststuk en achterlijf. Borststuk met ruige beharing. Zijkant borststuk lichtgrijs tot wit behaard.



WEIDEHOMMEL

♀ Koninginnen 15-17 mm / werksters 9-14 mm / ♂ 11-13 mm

**EIND FEBRUARI TOT EIND OKTOBER**  
Borststuk zwart met vooraan één gele band, achterlijf zwart met één gele band vooraan en een rood uiteinde. Mannetjes met een geel behaarde kop en borststuk. Te verwarren met steenhommel.



STEENHOMMEL

♀ Koninginnen 20-22 mm / werksters 12-16 mm / ♂ 14-16 mm

**HALF MAART TOT HALF OKTOBER**  
Borststuk zwart, achterlijf zwart met rood uiteinde. Mannetjes hebben een gele band op voorzijde van borststuk en achterlijf. Te verwarren met weidehommel.



TUINHOMMEL

♀ Koninginnen 18-23 mm / werksters 11-16 mm / ♂ 13-18 mm

**BEGIN MAART TOT EIND SEPTEMBER**  
Borststuk zwart met twee gele banden, achterlijf zwart met één gele band vooraan en een wit uiteinde.



AARDHOMMEL

♀ Koninginnen 22-28 mm / werksters 11-17 mm / ♂ 13-16 mm

**BEGIN MAART TOT HALF OKTOBER**  
Borststuk zwart met vooraan één gele band, achterlijf zwart met vooraan één gele band en wit uiteinde. Moeilijk te onderscheiden van veldhommel. Mannetjes hebben zwarte haren op de kop.





VELDHOMMEL

♀ Koninginnen 19-22 mm/  
werksters 11-17 mm / ♂ 13-16 mm

HALF MAART TOT HALF OKTOBER

Borststuk zwart met vooraan één gele band, achterlijf zwart met vooraan één gele band en wit uiteinde. Moeilijk te onderscheiden van aardhommel. Mannetjes hebben gele haren op de kop.



BOOMHOMMEL

♀ Koninginnen 18-22 mm/  
werksters 8-18 mm / ♂ 14-16 mm

HALF FEBRUARI TOT  
BEGIN OKTOBER

Borststuk donkerbruin behaard, achterlijf zwart met wit uiteinde. Vaak in vogel-nestkasten.



GEWONE  
SACHEMBIJ

♀ / ♂ 14-16 mm

EIND FEBRUARI TOT BEGIN JUNI

Vrouwtjes met lange grijsbruine beharing, achterpoten roestbruin, kop donker. Mannetjes met lange pluimpjes aan de middenpoot en geel gevlekt gezicht. Vaak met hommels verward.

Heb je een van onderstaande bijensoorten in jouw tuin gezien? Meld het ons op [www.waarnemingen.be](http://www.waarnemingen.be) en help mee de verspreiding van onze bijen in kaart te brengen!

Koekoekshommels hebben geen stuifmeelkorfje aan de achterpoten, de beharing op het achterlijf is schaarser en de vleugels zijn vaak donker getint.



TWEEKLEURIGE  
KOEKOEKSHOMMEL

♀ Koninginnen 14-20 mm/  
/ ♂ 12-18 mm

EIND MAART TOT  
EIND SEPTEMBER

Parasiteert op veldhommel. Te verwarren met grote koekoekshommel.



VIERKLEURIGE  
KOEKOEKSHOMMEL

♀ Koninginnen 15-18 mm/  
/ ♂ 12-15 mm

BEGIN MAART TOT  
EIND AUGUSTUS

Parasiteert op weidehommel. Met sterk gekromd en roodbruin behaarde achterlijfspunt.



GROTE  
KOEKOEKSHOMMEL

♀ / ♂ 15-22 mm

EIND MAART TOT  
EIND SEPTEMBER

Parasiteert op aardhommel. Te verwarren met tweekleurige koekoekshommel.

# Tuinieren voor bijen

Gladgeschoren gazons met een coniferenrij ernaast zijn niet echt aantrekkelijk voor bijen. Een meer natuurlijke tuin is aangenamer voor bijen én mensen. Met enkele kleine aanpassingen kan ook jouw tuin een paradijs voor bijen worden.

Zelfs een balkon of een tegettuintje kan, met de juiste plantenkeuze, heel wat opleveren. Hoe je jouw tuin of terras juist aanpakt vind je op [www.natuurpunt.be/wildebijen](http://www.natuurpunt.be/wildebijen), hier vind je ook meer info over het maken van een bijenhotel.

Laat de bijen meegenieten van jouw moestuin. Preien, uien of wortelen die tot bloem komen, vinden ze heerlijk. Oogst ze dus niet.

## Moestuin



Een houtkant met inheemse struiken levert naast bloemen ook vaak bessen op.

## Houtkant



## Houtstapel

Dood hout brengt heel wat leven. Kevers, metselbijen en goudwespen vinden er hun plek.

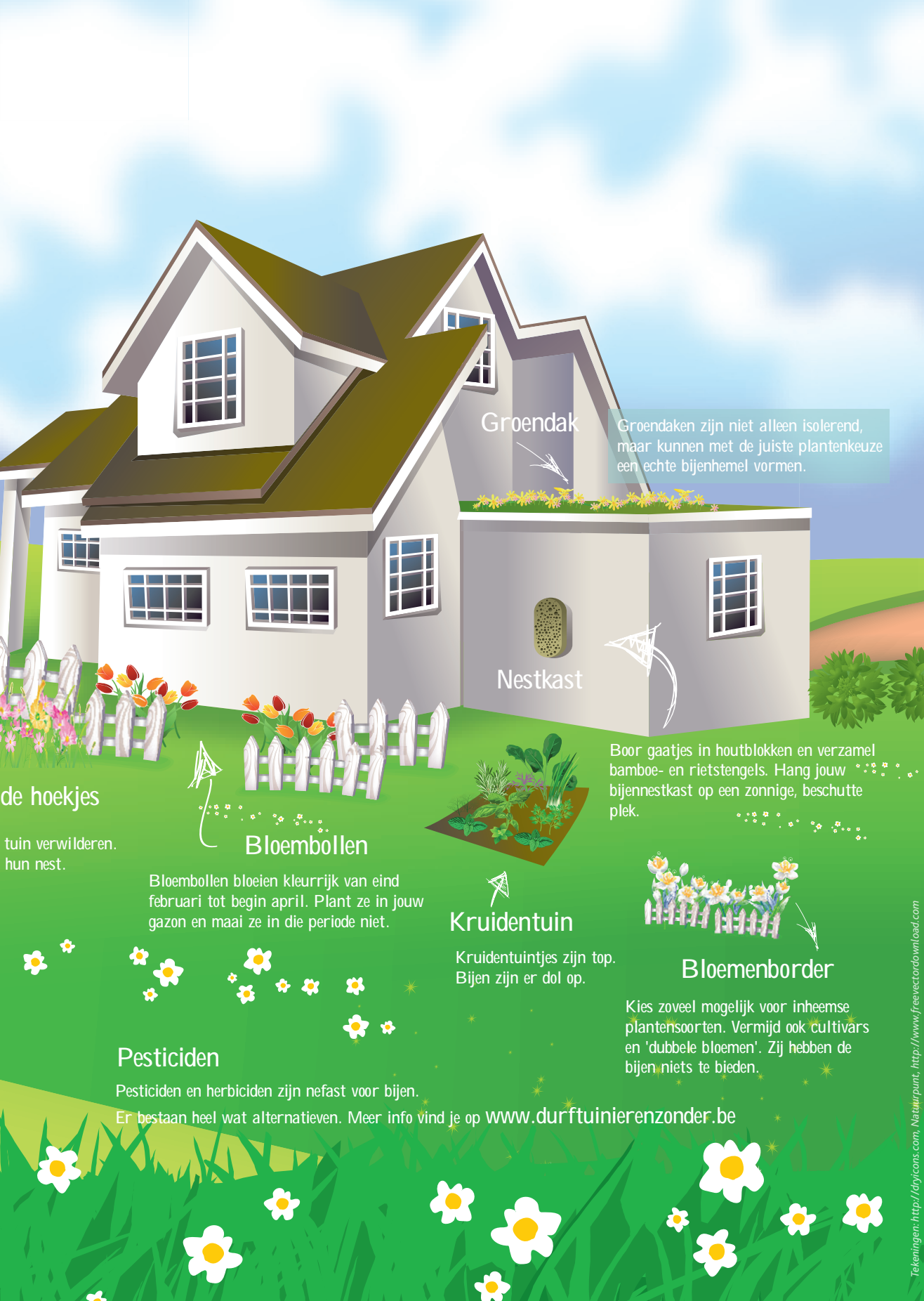
Laat een hoekje in de Hommels maken hier

## Zandhoop

Een zandhoop op een zonnige, beschutte plek helpt bijen die in de grond nestelen.







## Groendak

Groendaken zijn niet alleen isolerend, maar kunnen met de juiste plantenkeuze een echte bijenhemel vormen.

## Nestkast

Boor gaatjes in houtblokken en verzamel bamboe- en rietstengels. Hang jouw bijennestkast op een zonnige, beschutte plek.

## de hoekjes

tuin verwilderen. hun nest.

## Bloembollen

Bloembollen bloeien kleurrijk van eind februari tot begin april. Plant ze in jouw gazon en maai ze in die periode niet.

## Kruidentuin

Kruidentuintjes zijn top. Bijen zijn er dol op.

## Bloemenborder

Kies zoveel mogelijk voor inheemse plantensoorten. Vermijd ook cultivars en 'dubbele bloemen'. Zij hebben de bijen niets te bieden.

## Pesticiden

Pesticiden en herbiciden zijn nefast voor bijen.

Er bestaan heel wat alternatieven. Meer info vind je op [www.durftuinierenzonder.be](http://www.durftuinierenzonder.be)



EEN  
PLUSPUNT  
VOOR DE  
NATUUR

natuurpunt 

## Natuurpunt!

Natuurpunt is de **grootste natuurvereniging in Vlaanderen**. Tienduizend vrijwilligers en 400 professionele medewerkers werken voor de bescherming van belangrijke biotopen, soorten en landschappen.

Om dit doel te bereiken beschermt de vereniging de resterende natuur in Vlaanderen door het aankopen en beheren van gebieden, het bestuderen en monitoren van soorten en biotopen, door educatie van het brede en meer gespecialiseerde publiek en door het lobbyen bij beleidsmakers. Natuurpunt beheert **500 natuur-**

**gebieden** met een oppervlakte van **20.000 ha** en het ledenbestand van Natuurpunt telt **88.000 families**.

Met het MINA-project 'Landschap zonder bijen of bijzonder landschap?' deed Natuurpunt met steun van het departement LNE van de Vlaamse overheid onderzoek naar bijenvriendelijke maatregelen en werden infobrochures en technische fiches ontwikkeld over knelpunten én oplossingen voor wilde bijen.

Voor meer info zie [www.natuurpunt.be](http://www.natuurpunt.be)

### COLOFON

Foto's: Henk Wallays, Alex Moers, Jens D'Haeseleer, Maarten Jacobs, Tim Faasen, Chantal Deschepper, Paul Pijpers, Jelle Devalez, Nicolas Vereecken, Bernhard Jacobi, Marcel Bex, Vilda/Misjel Decler/Rollin Verlinde/ Jeroen Mentens  
V.U. Chris Steenwegen • Coxiestraat 11 • 2800 Mechelen